

N°. - Avril 2010

SAS et Vous



Edito

Pour ses 12 ans, le SAS vous offre un nouveau logo, joyeux et dynamique ; ces quelques pages pour que nous soyons plus proches. Communiquer, c'est faire circuler la vie. Comment comprendre, améliorer le vecteur de la communication indispensable à la relation, si nous n'avons pas une clé nous permettant un fonctionnement régulier, stabilisé ?

Au travers de ces pages, comme dans les activités du SAS, nous voulons vivre avec vous cet espace de liberté offert. Les souffrances évoquées ici le sont pour mettre en relief la vie retrouvée, ouvrir la fenêtre à un vent nouveau, celui de la vie. Il y a toujours un chemin pour sortir de nos tombeaux. A chacun de prendre le courage d'en trouver la clé.

L'équipe du SAS est là pour prendre par la main, accompagner et offrir un espace sécurisé, en partenariat avec vous. ■

Beatrice Beauverd
Directrice

Voir page 5

Un jeune couple
a besoin de votre
soutien !

★ News

CONFÉRENCE DU SAS LE
6 MAI À ECUBLENS (VD)
19H30. VOIR PAGE 8

Reconstruire l'identité

Le SAS tient compte de la dignité inaliénable de l'être humain. Son engagement au cœur de notre société égo-centrique a pour exigences d'accueillir, accompagner et œuvrer avec celles et ceux qui sollicitent son attention. Face aux maux qui rongent notre société, le SAS affirme que *la guérison* est possible. Pour répondre au bien-être de l'individu, toutes les ressources sont mobilisées afin que celui-ci se remette debout.

2 C'est un travail collectif basé sur le respect, la confiance réciproque en vue de reconstruire l'identité disloquée suite aux traumatismes, viols, abus et autres violences. Le travail auquel le SAS se dévoue a besoin de l'Esprit libérateur pour nourrir, édifier et délivrer de toutes les formes d'aliénation. ■ *BB*



On m'a volé ma vie, on a tué mes rêves

Imaginez une jolie petite princesse habituée aux mondanités des grands hôtels, qui a trois ans, n'a plus le droit de dire « papa » à celui qui l'a engendrée, mais... Monsieur.

PAPA, MON PÈRE ADOPTIF, était celui avec lequel maman vivait. Mon père biologique, c'était son amant, dont il fallait protéger la carrière, la fortune et la réputation. Je suis née entre 4 avortements. Jusqu'à l'âge de 20 ans, et à deux reprises, j'ai mené une double vie en vivant dans deux familles à la fois. Une officielle et une officieuse. Au sein de cette dernière seconde famille : Etat de guerre permanent, violences verbales et physiques. Ma mère était battue par son dernier amant-compagnon à la carrière brillante mais...alcoolique.

Vie mortelle

Ainsi, au cours de ma jeune vie, j'ai échappé à 3 tentatives d'assassinats et 2 de meurtres dans mon univers familial. Comment ne pas être déstructuré dans un tel contexte familial où tout semble facile, l'argent coule à flot, pourtant rien n'a de sens : A l'âge de 5 ans, j'ai compris que ma famille allait mal. A l'âge de 10 ans, j'ai choisi de vivre une autre vie que celle de mes parents.



A l'âge de 13 ans, j'ai réfléchi à mes choix de vie et lu Gandhi.

A l'âge de 16 ans, j'ai appelé un premier psychiatre au secours.

Puis testant diverses thérapies, je me suis soignée des années durant, hélas sans être guérie. Je ne comprenais pas pourquoi.

Vous devez vivre avec

Dès l'âge de 13 ans, j'ai entamé un processus de guérison jusqu'à l'âge de 39 ans, j'ai fait un chemin précieux et enrichissant pour comprendre et accepter mon histoire, pour grandir. Le message que j'entendais continuellement disait : « Vous devez apprendre à vivre avec ». Moi, je survivais. Pour vivre, il est fondamental d'être guéri. La patience et la persévérance durant ces 26 années de travail m'ont permis de traverser une grande partie de mes souffrances. J'étais déterminée à sortir de mes dysfonctionnements, fermement résolue à trouver une solution. Je refusais que les cauchemars de mon enfance me collent à

la peau. Je veux être heureuse ! Pourquoi suis-je malgré tout vivante ? Dieu seul le sait !

Dernier recours avant le suicide

Après des années de recherches de solutions pour guérir, j'ai trouvé le SAS. Le dernier recours avant le suicide ! Le SAS m'a apporté la révélation qu'il est possible de guérir. Au travers des diverses étapes proposées par le SAS : Je ressens une grande unité intérieure, je suis consciente d'être donc d'exister et me reconnais enfin ! Mon fil d'Ariane a toujours été le goût du bonheur, la rage de pouvoir vivre une vie heureuse.

Eva Graham

Merci !

Votre don de 100.- devient 200.-

MERCI DE TOUT CŒUR à celles et ceux qui ont répondu à notre dernier appel. C'est pour nous un magnifique encouragement à persévérer. Nous avons passé le cap des Frs 50'000.- de dons. Ce qui, doublé, représente Frs 100'000.- en 2009. Bravo à chacun et à chacune.

Les projets commencent à se concrétiser, et vous découvrirez bientôt un tout nouveau site Internet, une conférence en Mai prochain, et un nouveau dépliant en avril pour mieux rencontrer ceux qui ont des besoins. Tout cela grâce à vous. Et les besoins ne manquent pas, comme l'évoque le témoignage en page suivante. Si ceux que nous accueillons participent aux frais, vos dons restent grandement nécessaires et efficaces pour consolider notre mission en Suisse. ■

4

Témoins **La parole est à nos amis, partenaires, bénéficiaires ou à ceux qui soutiennent le SAS :**

« Bien construit. J'ai été séduit par le concept du SAS - Il tient compte des différents aspects de la personnalité ».

Jean-François Jobin
Professeur de Philosophie et écrivain.

« Quand j'aide mon prochain, c'est pour moi une marque de l'amour de Dieu. C'est pour cette raison que je soutiens le travail de solidarité que fait le SAS pour ceux qui ont besoin de fraternité ».

Roger Haeny : ?

« En tant que Chef d'entreprise, et même si cette analogie a des limites pratiques, je considère que vivre avec des dettes est un risque pour l'avenir. Il est donc important de les effacer. A sa façon, c'est ce que fait Le SAS pour les personnes qu'il

accueille : Supprimer les écueils du passé pour vivre libre demain. Les témoignages que j'ai entendus m'ont convaincu du bien que Le SAS apporte. Raison pour laquelle je crois au SAS et lui apporte mon soutien ». **Patrick Berdoz.**

« Le SAS, c'est un message clair, concis, qui ouvre vers un espace de liberté ».

Christine Jobin. Éducatrice spécialisée

« Je peux recommander le SAS. J'ai pleinement apprécié l'aide reçue au SAS, aide qui a changé mes ressentis dans mes relations et j'ai découvert une liberté magnifique dans certains domaines, liberté que je ne vivais pas avant ».

Marianne Krebs. Infirmière en psychiatrie et en Santé Publique

Ce couple à besoin de votre don !

MARTIN n'avait pourtant pas beaucoup d'atouts dès son jeune âge : Né d'une prostituée et d'un père volage, il doit la vie à sa grand-mère qui a refusé que son petit-fils soit avorté. Compétente, vive et affectueuse : elle assume son éducation jusqu'à 14 ans. Trop âgée, elle est contrainte de le laisser à son Père qui lui trouve une place de plongeur dans un restaurant de bas niveau. Il n'est plus jamais retourné à l'école. A 20 ans, il se laisse prendre dans des trafics de toutes sortes. L'argent coule à flot, comme ses problèmes et des dettes importantes. Le témoignage d'un chrétien bouleversera sa vie et il découvre une autre manière de vivre qui l'amène à un heu-

reux mariage avec Isabelle*. Aujourd'hui avec leurs 2 enfants, ils travaillent notamment pour rembourser les anciennes dettes de Martin. Mais leur vie reste très précaire. Comment s'en sortir financièrement et moralement ? Leurs passés est lourd comme les remboursements. Retourner dans les trafics malhonnêtes ? Non. Et pour tourner définitivement la page, ils souhaiteraient l'aide thérapeutique du SAS, mais ne le peuvent pas par manque de moyens. ■

★ Comment pouvez-vous aider ce couple ?

SI VOUS ÊTES 8 PERSONNES À DONNER FRs 100.- PAR MOIS OU SI VOUS ÊTES 16 PERSONNES À DONNER FRs 50.- PAR MOIS

VOUS COUVREZ ALORS LES FRAIS DE FRs 4 800.- POUR LEUR 6 MOIS DE SOINS

★ Comment faire un don ?

MERCI D'UTILISER LE BV CI-JOINT. OU PAR VIREMENT AVEC LA MENTION « COUPLE ». N° DE COMPTE EN PAGE 8.

PLUS ? : SI PAR BONHEUR L'OBJECTIF EST DÉPASSÉ, SAUF CONTRE ORDRE DE VOTRE PART, NOUS AFFECTERONS LES DONS AUX BESOINS LES PLUS URGENTS. MERCI POUR VOTRE CONFIANCE.

LEUR COURAGE DE SE BATTRE ET DE VOULOIR S'EN SORTIR FAIT DE CES 2 JEUNES DES GAGNANTS. ILS PEUVENT Y ARRIVER BIEN MIEUX AVEC VOTRE AIDE, CAR AVEC L'AIDE SOCIALE NE DONNE RIEN D'AUTRE QUE LA SURVIE... ILS ONT BESOIN DE VOTRE SOUTIEN POUR GUÉRIR DE LEUR PASSÉ, ET PRÉVOIR DU BEAU POUR LEURS ENFANTS.

5





Face aux conflits : la médiation orale

Face à une crise

Vous n'arrivez pas à dialoguer avec votre conjoint ? La communication avec vos proches est difficile à gérer ? Dans le cadre de votre travail en particulier et celui de la vie en général, vos relations vont mal ? Vous cherchez comment sortir

de cette situation de crise de communication ? Grâce à la Palabre que nous expérimentons au SAS, nous aidons à pacifier vos relations, vivre une communication saine avec votre entourage.

Un outil efficace

La Palabre est une médiation orale. Un cadre propice qui facilite la résolution harmonieuse des conflits. Elle vise la paix, la réconciliation. La palabre est une force thérapeutique qui s'adresse à l'individu, au couple, à la famille, aux groupes de travail comme pour toute une communauté. C'est un outil efficace permettant de répondre aux besoins d'être et de vivre en harmonie avec autrui.

Non seulement elle permet de (re)construire une identité disloquée, mais désarme et démonte avec puissance les mécanismes de violences !

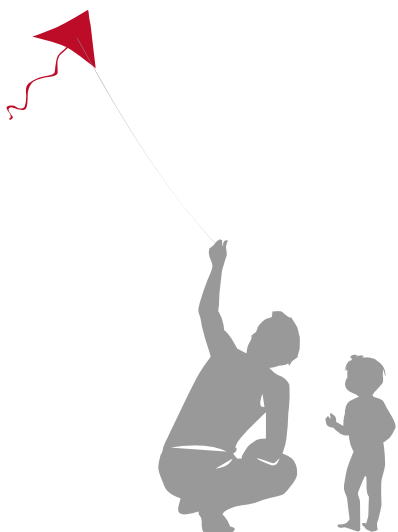
La place du vrai

La Palabre permet de se comprendre et comprendre l'autre dans un langage de vérité. Cette approche d'échange oral devient alors sacrée : la parole est donnée, échangée, et déclarée en présence de la communauté. Elle engage le respect. Face à la violence qui infeste les relations entre les femmes/hommes, les communautés humaines ou les cultures, nous considérons que la Palabre que nous expérimentons au SAS est une chance pour celles et ceux qui veulent trouver la paix.

Barthélémy Badze

Barthélémy Badze
Médiateur et formateur en communication non-violente. Spécialiste en Ethique et Science des religions.

6



Le retour de la Palabre

Souvent considéré comme une discussion longue et vaine et attribuée aux pays exotiques, le mot palabre vient pourtant de l'espagnol « palabra » qui signifie parole ou plus généralement « mot ». Depuis longtemps en Afrique, la Palabre est le temps de rencontre des notables qui partagent les nouvelles et prennent des décisions. Elle revient en force en Europe, comme dans plus de 80 villes de France intitulée « conseil des sages ».

Comment bénéficier de la Palabre au SAS ?

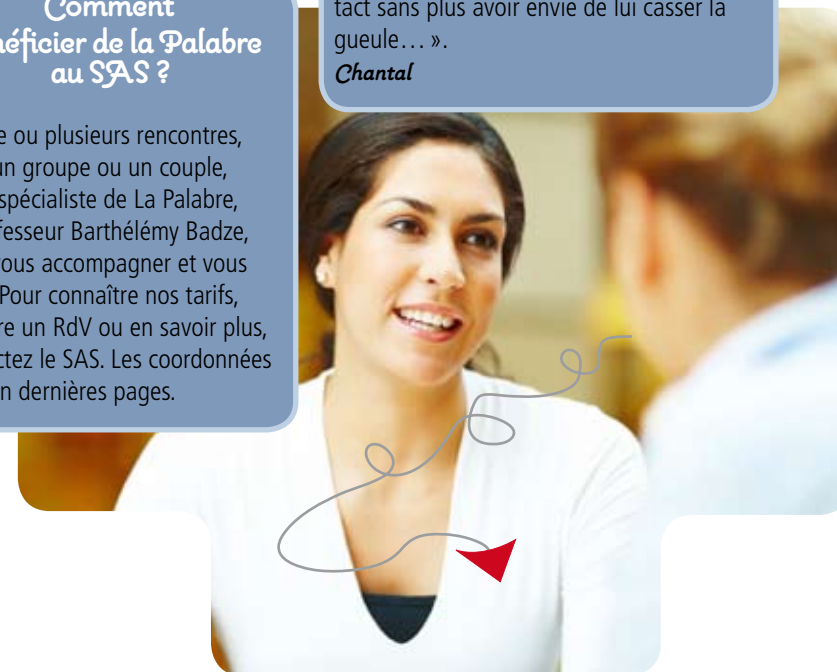
En une ou plusieurs rencontres, pour un groupe ou un couple, notre spécialiste de La Palabre, le professeur Barthélémy Badze, peut vous accompagner et vous aider. Pour connaître nos tarifs, prendre un RdV ou en savoir plus, contactez le SAS. Les coordonnées sont en dernières pages.

Ne plus avoir envie de le lui casser la gueule !

« La Palabre, ce n'est pas seulement pour moi un cours sur la communication non-violente (CNV). C'est une approche, une formation fondamentale, essentielle de communication pour entrer en relation avec l'autre. Par là même, j'apprends à me connaître, à trouver mon rythme. C'est accueillir l'autre dans ce qui le constitue et c'est aussi se laisser toucher, traversé par la parole de l'autre tout en se respectant soi-même. La Palabre m'apprend, m'oblige à considérer la personne qui est en face de moi en tant qu'un être humain différent de moi. Il s'agit d'entrer en contact avec tact sans plus avoir envie de lui casser la gueule... ».

Chantal

7



Rencontre

6 mai 2010. 19h30

Les conséquences spirituelles des cœurs brisés (ou traumatismes).

Conférence à Ecublens (VD) au Centre chrétien Eklesia.

● Un CD audio est disponible (10.-) sur demande au SAS.

Du 16 au 18 juin 2010

Cours en allemand en art-thérapie à l'ICP (Institut für christliche psychologie, therapie und pädagogik):

« L'argile forme de vie - Art-thérapie » par Béatrice Beauverd, Sociothérapeute et céramiste

Un cours pratique pour expérimenter l'argile en art-thérapie, comprendre et lire les modelages pour accompagner une personne en souffrance, avec un apport théorique. Destiné aux personnes formées ou en formation dans l'action sociale, en relation d'aide.

Possibilité de logement et pension sur place.

Coût du cours Frs 550.-

Informations: contactez le SAS.

8

Automne 2010

2 Formations pour des « Ateliers Ecoute et Partage » à Ecublens (VD): une Base nécessaire pour gérer des ateliers avec le SAS. Dates à venir ou regarder régulièrement le site Web du SAS.

Prochaines Conférences en France, en Italie et dans le Canton du Jura. Dates à venir ou regarder régulièrement le site Web du SAS.

QUI ET LE SAS ?

Le SAS créé en 1997 est une association privée reconnu d'utilité publique. Le SAS s'adresse aux adultes qui ont subi des traumatismes et qui ressentent comme symptômes, entre autres: Angoisses récurrentes, peurs irraisonnées, burnout, difficultés relationnelles, identité morcelée, agressivité et instabilité d'humeur, etc.

Son siège est à Marin (près de Neuchâtel) en Suisse. Sa mission est d'apporter une libération de l'âme et de l'esprit au travers d'un cursus thérapeutique basée sur des valeurs qu'enseigne la Bible. Elle donne également des formations et des conférences en Suisse, en Europe et en Afrique. ■

Que propose le SAS ? LES 4 CLÉS DU CONCEPT SAS. UN CURSUS À VISÉE THÉRAPEUTIQUE.

1- Découvrir sa véritable identité

En Atelier de groupe ou en entretiens individuels. Cette approche permet de découvrir quels sont les messages reçus, de faire le deuil de ses espérances, de découvrir sa véritable personnalité, un constat d'échec est le point de départ du chemin qui va conduire à la vie.

2- Oter les verrous

Des entretiens privés pour un soin sur les conséquences spirituelles des traumatismes, qui bloquent la créativité.

3- Intégrer les parties brisées de l'âme

Un soin sur les parties brisées du cœur, qui elles, auront besoins de soins spécifiques et d'intégration intérieure et personnelle... Des entretiens tout en douceur.

4- Vivre en société

Pour apprendre à parler : écouter, formuler, exprimer, sortir de l'opposition. Un apprentissage relationnel des réunions de groupe ou en couple.



Service d'Action Sociale
Gare 13 - CP 370
CH - 2074 Marin (Neuchâtel)
Téléphone : ++41(0)32 753 03 32
Fax : ++41(0)32 753 03 64
Email : contact@lesas.ch
www.lesas.ch
CCP : 20-7093-0